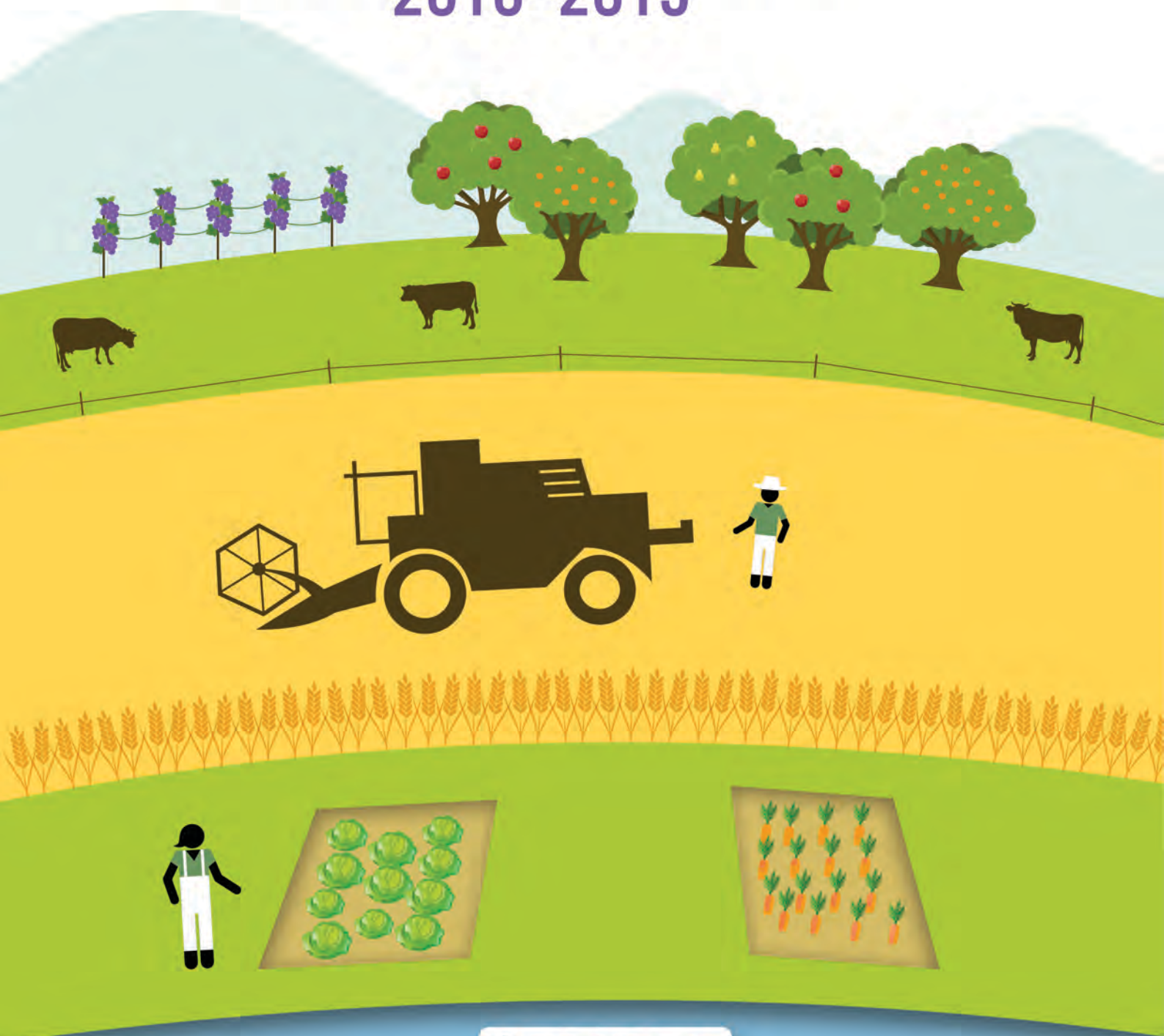
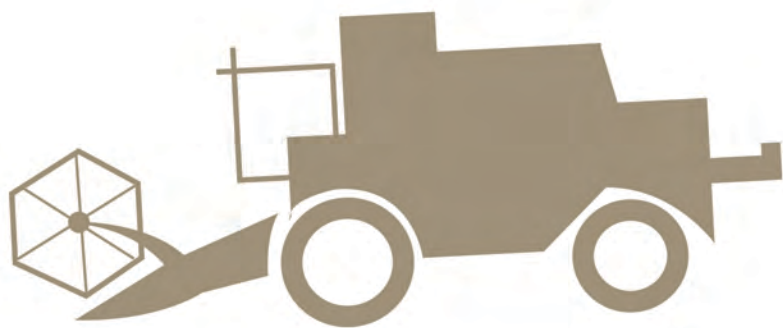


RÉDUIRE ET AMÉLIORER L'USAGE DES PRODUITS PHYTOSANITAIRES



DEPHY FERME BILAN DES 5 PREMIÈRES ANNÉES D'ENGAGEMENT 2010-2015





RÉDUIRE ET OPTIMISER : UN DEPHY À RELEVER

Les fermes DEPHY regroupent des agriculteurs volontaires qui souhaitent réduire les produits phytosanitaires au sein de leur exploitation. Qu'ils soient céréaliers, éleveurs, viticulteurs, maraîchers ou arboriculteurs, tous ont le même objectif : **D**émontrer, **E**xpérimenter et **P**roduire des références sur les systèmes de culture économes en produits p**H**ytosanitaires.

Entre 2010 et 2015, 209 exploitations agricoles en Grand Est ont relevé ce DEPHY, avec l'appui de multiples acteurs du monde agricole : coopératives, négoce, instituts techniques, établissement d'enseignement, chambres d'agriculture.





Ce livret présente les techniques qui ont été mises en place par les agriculteurs et les résultats qui en ont découlés pendant cinq années, au sein de la région Grand Est. Vous y trouverez les spécificités, contraintes et des exemples de solutions de chaque filière représentée par un ou plusieurs groupes DEPHY : grandes cultures/polyculture-élevage, viticulture, maraîchage et arboriculture.



Forts de cette première expérience, les acteurs du monde agricole ont renouvelé leur engagement en 2016 pour cinq nouvelles années. D'autres agriculteurs ont rejoint le dispositif DEPHY, preuve que le transfert de solutions pour réduire la consommation de produits phytosanitaires est en action.



SOMMAIRE

	01 Réduire et optimiser : un dephy à relever
	04 Une démarche individuelle et collective
	05 DEPHY Ferme dans le Grand Est
	06 FILIÈRE GRANDES CULTURES/ POLY-CULTURE-ÉLEVAGE
	08 Résultats
	12 Fiches trajectoires
	61 Vos contacts DEPHY
	64 FILIÈRE VITICULTURE
	66 Résultats
	70 Fiches trajectoires
	83 Vos contacts DEPHY
	84 FILIÈRE MARAÎCHAGE
	86 Résultats
	89 Fiches trajectoires
	94 Vos contacts DEPHY
	96 FILIÈRE ARBORICULTURE
	98 Résultats
	100 Fiches trajectoires
	108 Vos contacts DEPHY
	110 Et après ?

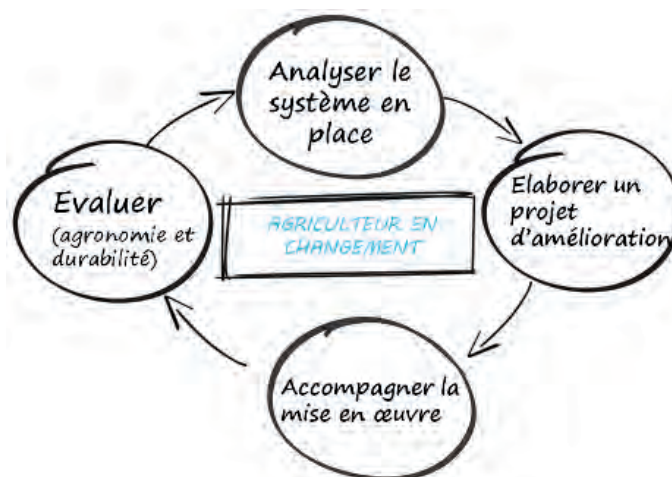
UNE DÉMARCHE INDIVIDUELLE ET COLLECTIVE

Action majeure du plan Écophyto, le réseau DEPHY Ferme est un réseau national de Démonstration, Expérimentation et Production de références sur les systèmes économes en PHYtosanitaires. En plus du réseau Ferme (regroupant des agriculteurs), il existe un réseau EXPE qui est composé de plateformes d'expérimentations (mises en place par les OPA) où sont testés des systèmes de culture réduisant d'au moins 50% l'usage des produits phytosanitaires. Ce dispositif ne sera pas détaillé dans ce livret, vous trouverez plus d'informations sur DEPHY EXPE sur le site www.Écophytopic.fr

LES GROUPES DEPHY FERME EN FRANCE, SUR LA PÉRIODE 2010-2015 :

1900 exploitations engagées à réduire les produits phytosanitaires, réunies en 185 groupes. Chaque groupe est accompagné par un Ingénieur Réseau (IR), salarié d'une structure professionnelle agricole.

L'INGÉNIEUR RÉSEAU ACCOMPAGNE L'AGRICULTEUR DANS SA DÉMARCHE :



INDICATEUR D'UTILISATION DES PHYTO : L'IFT

Afin d'évaluer l'évolution des pratiques en matière d'utilisation des produits phytosanitaires, un indicateur a été choisi pour tous les groupes DEPHY : il s'agit de l'IFT. L'Indice de Fréquence de Traitement est le ratio :

$$\frac{\text{dose appliquée x surface traitée}}{\text{dose de référence x surface de la parcelle}}$$

Il cumule les traitements de la récolte du précédent jusqu'à la récolte de la culture. Les produits de biocontrôle ne sont pas comptabilisés.

L'IFT ne suffit pas à lui seul pour mesurer les conséquences de changements de pratiques phytosanitaires. Les aspects économiques, sociaux et environnements méritent également d'être pris en compte et sont présentés dans les fiches trajectoires.

DEPHY FERME DANS LE GRAND EST

6 filières sont représentées au niveau national : grandes cultures polyculture-élevage ; viticulture ; cultures légumières ; arboriculture ; cultures tropicales ; horticulture.

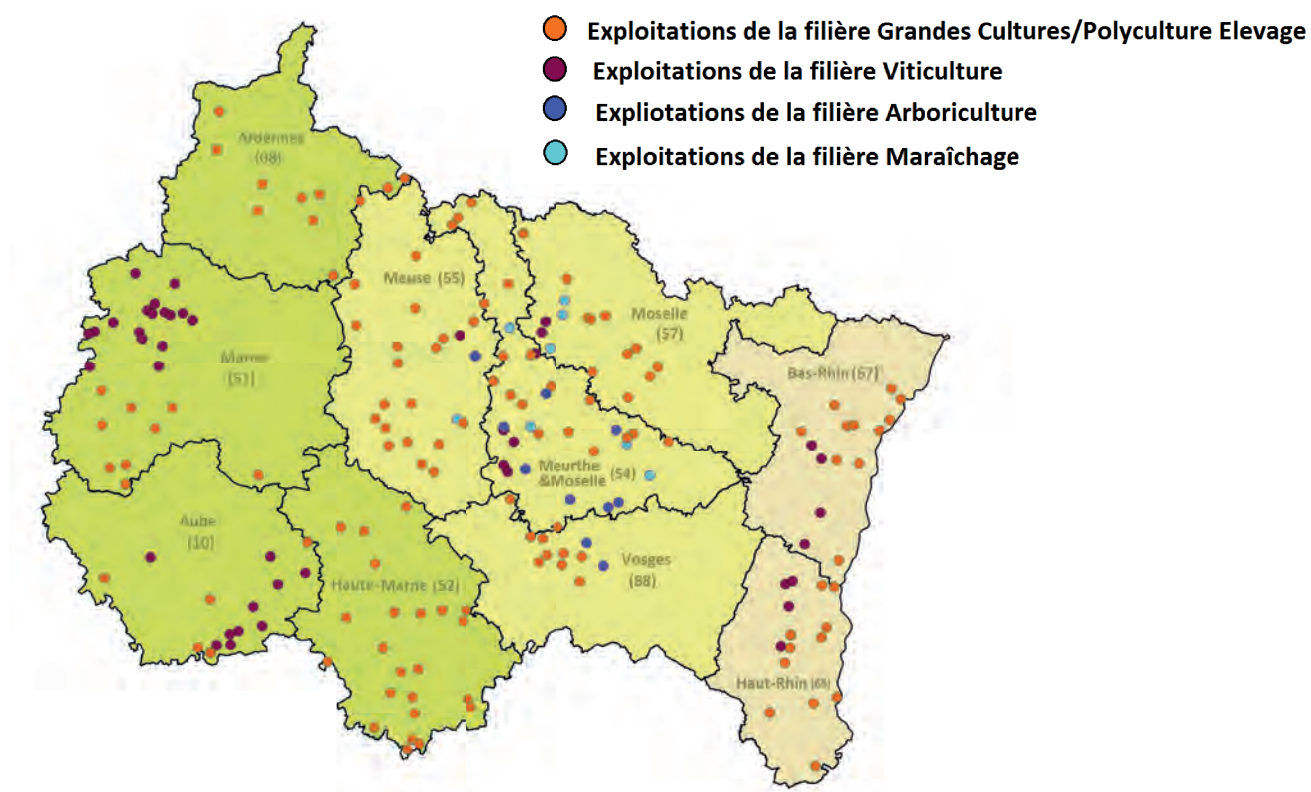
DANS LE GRAND EST, 4 FILIÈRES ÉTAIENT PRÉSENTES EN 2010-2015

Grandes cultures polyculture élevage : 138 exploitations

Viticulture : 52 exploitations

Maraîchage : 9 exploitations

Arboriculture : 10 exploitations



Pour assurer l'animation et l'accompagnement des agriculteurs, il existe de nombreux partenaires différents sur la région, pour les cinq premières années.

Les Chambres d'Agriculture, la FREDON, la Coopérative Agricole Lorraine, EMC2, GPB Dieuze-Morhange, LORCA, le Comptoir Agricole, PLANETE Légumes et l'AREFE.