



La reproduction de vos bovins, pourquoi et comment la suivre ?

La reproduction de vos bovins est un point clé dans la réussite technique et économique de votre entreprise agricole.

La réussite de ce poste est multifactorielle :

- l'alimentation, par son équilibre et son niveau de couverture des besoins, va influencer la cyclicité et la fertilité de la vache,

- la production fourragère par la qualité et la quantité des produits disponibles va influencer sur l'alimentation et donc la reproduction,

- les conditions de logement (confort, volume disponible, luminosité) vont influencer sur le comportement des animaux et le suivi de la reproduction,

- la conduite du cheptel de renouvellement va impacter le taux de renouvellement disponible, et donc le potentiel de réformes dans le troupeau en production,

- la main d'œuvre disponible qui est le chef d'orchestre du travail au quotidien et plus spécifiquement du suivi de la reproduction.

Pourquoi suivre la reproduction ?

La reproduction a un impact direct sur l'économie de l'exploitation en jouant sur le volume et la qualité du lait livré composant "la paie de lait".

Suivre la reproduction de son cheptel productif et de son renouvellement est donc très important.

Ce suivi doit s'effectuer du vêlage jusqu'à l'évènement de fécondation.

Pour cela, différents acteurs proposent des services complémentaires (ex : suivi reproduction, échographies précoces + fouilles tardives) qui s'adaptent aux besoins du client.

La Chambre d'agriculture de la Moselle propose depuis 2017 de tester la gestation par une analyse dans le lait et, depuis cette année par un prélèvement de sang.

Il existe trois périodes de tests : précoce, semi-précoce et tardive.

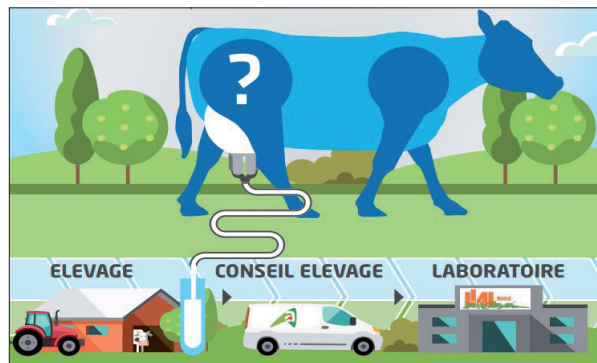
Les tests précoces et semi-précoces permettent de raccourcir et/ou de maîtriser l'Intervalle Vêlage-Vêlage (Ivv) selon la situation de départ. Le «nerf» de la réussite technique et économique d'un élevage laitier ou allaitant est lié à l'Ivv : le résultat moyen de la zone 3CE en lait est de 413 jours pour un objectif réaliste de 400 jours, ce qui représente une marge de progrès économique potentielle de 2.080 € pour un troupeau de 80 VL.

Les tests semi-précoces correspondent à un second diagnostic, permettant ainsi de vérifier le maintien de la gestation.

Parallèlement à cela, faire des tests tardifs permet de ne pas tarir des vaches vides, ou de ne pas réformer des vaches gestantes.

Toute vache ayant plus de 50 jours de lactation est éligible à ce test, et ceci pour tous les producteurs de lait, clients ou non du service Contrôle de performances lait (CPL).

Le service test de gestation dans le lait



En chiffres : le service Gesta Detect, c'est plus de 60.000 tests de gestation dans le lait réalisés sur la zone 3CE depuis le lancement en 2017, dont 10.000 tests sur l'année 2022 et également 10.000 tests en 2023.

Le service compte même 10 % de nouveaux clients sur l'année écoulée.

De nombreux éleveurs ont fait le choix de suivre la reproduction de leurs vaches laitières en donnant un statut de gestation à leurs vaches via les échantillons du contrôle de performances lait. Pour rappel, ces tests

Comité de rédaction du 12/01/24 : X. Lerond, Président ; M. Cordel, Vice-Présidente ; E. Berton, Directeur ; C. Marconnet, A. Barth, A. Gresset, G. Thouvenot, C. Gutzwiller, S. Hisiger, I. Berger.

Retour d'expériences d'un éleveur sur le test de gestation lait et sang

M.Peltre, associé du GAEC Hamant-Peltre à Guermange sur une exploitation laitière produisant 1.300.000 l par an sur 190 ha dont 35 ha en culture de vente a été l'un des premiers utilisateurs du test de gestation dans le sang :

«Je travaille la reproduction de mes animaux en les accompagnant, je ne possède pas d'outil de monitoring de chaleurs. J'ai un délai moyen d'IA 1 de 111 jours, qui aboutit à un lv de 425 jours. La mise à la reproduction est individualisée, je prends en compte le Tp, le risque acétonémie et l'état corporel. L'important n'est pas d'inséminer une vache précocement mais lorsque on choisit de la rendre gestante, il faut rapidement vérifier si la fécondation est positive ou non.

Un diagnostic de gestation est donc réalisé le plus rapidement possible (dès 30 j de gestation) par différents outils. Ceci me permet de connaître l'état de gestation et donc, de mieux suivre et observer mon troupeau, sans pour autant forcer les retours en chaleur : si une vache ne revient pas en chaleur sur son cycle, je vais lui faire un nouveau diagnostic de gestation».

Les différents outils que l'éleveur utilise sont : les suivis vétérinaires, et les tests de gestation dans le lait et dans le sang, avec la Chambre d'agriculture.

«L'utilisation de plusieurs services permet d'adapter l'outil de diagnostic au besoin du moment. Si j'ai trois vaches inséminées depuis 30 à 35 jours et que l'agent technique du service Contrôle Laitier vient pour sa visite mensuelle : elle réalise un test Gesta Detect dans le lait sur ces trois vaches ; 4 jours après, j'ai un statut de gestation et au retour de cycle, je sais qui je dois observer».

«Si j'ai trois génisses inséminées depuis 30 - 35 j ; en faisant le tour de mon bâtiment, je réalise les prises de sang en logette ou au cornadis pour établir un statut de gestation en toute autonomie». Cette démarche du test sang est également utilisée s'il n'y a que deux vaches à tester.

Une précision de M.Peltre : «bien respecter le mode opératoire du kit de test sang, c'est 20 minutes d'attente, pas plus mais surtout pas moins».

Les tests sont disponibles tout au long de l'année et sont commercialisés par la Chambre d'agriculture de la Moselle par lot de cinq kits (aiguilles, tubes, porte-tubes et tests).

mesurent le taux de PAG (Protéines associées à la gestation) et se révèlent aussi fiables que les autres diagnostics de gestation.

Ce service qui est déployé dans le monde entier se base sur un test Elisa qui recherche les protéines (PAG) liées à la gestation dans le lait.

Que vous soyez équipés d'une salle de traite ou d'un robot de traite, ce service est disponible pour :

- identifier les vaches vides précocement
- statuer sur l'état d'une vache : gestante ou gravide
- confirmer les gestations à mi-gestation
- confirmer les gestations avant tarissement.

Ce service peut s'utiliser :

- de manière exclusive
- en complémentarité avec un suivi «reproduction» ou un simple suivi «post partum» ou des échographies.

Et

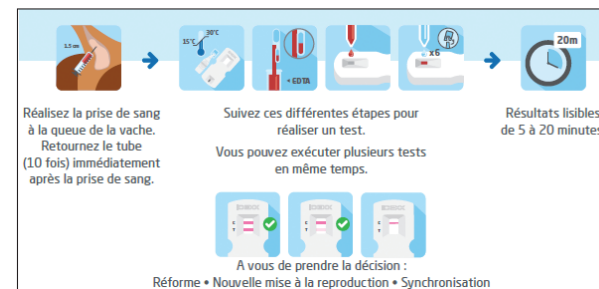
- Durant les passages CPL
- Entre deux passages CPL
- De façon déconnectée du service CPL

Les 4 «F» qui font la force de ce service :

- Facilité d'utilisation du service
- Fiabilité du système
- Formation continue des équipes terrain
- Flexibilité d'utilisation du service

Le service test de gestation par le sang

Notre gamme s'est étoffée depuis le début de l'année 2023 avec la possibilité de réaliser le test de gestation sur un échantillon de sang. Rapide, non intrusif et réalisable



en autonomie, ce test de gestation est une nouvelle option de suivi des gestations et va devenir votre allié pour le suivi de la reproduction de vos vaches et génisses.

En résumé, ce test est RAF (Rapide, Autonome et Fiable).

Pour tous renseignements sur les tests de gestation par le lait ou par le sang, rapprochez-vous de vos intervenants Élevage de votre Chambre d'agriculture.

Cédric GUTZWILLER, responsable de la collecte de données

Chambre d'agriculture de la Moselle - Service élevage - Tél. 03.87.66.12.45 - cedric.gutzwiller@moselle.chambagri.fr

Réunion projet Mosahyc GRT gaz

Dans le cadre du projet mosaHYc, GRTgaz et la Chambre d'agriculture de la Moselle vous informent de la tenue de réunions d'informations au public.

Le projet mosaHYc repose sur la conversion d'une canalisation de transport de gaz naturel au transport d'hydrogène, associée à des projets d'ouvrages neufs et/ou des modifications/déviations de l'ouvrage existant.

L'objectif de ces réunions d'informations est de présenter le projet, afin de mener un débat éclairé et, ainsi recueillir les avis des uns et des autres pour limiter les impacts du projet sur les surfaces agricoles.

Votre présence est vivement souhaitée :

Mercredi 17 janvier à partir de 18h à la salle des fêtes de Bouzonville (Rue du Gymnase) OU

Judi 1^{er} février à partir de 18h au foyer culturel de Diesen (2 rue des Champs)

Liste des communes potentiellement concernées :

• par le projet de conversion d'ouvrages existants : Alzing, Bouzonville, Brettnach, Carling, Colmen, Coume, Diesen, Filstroff, Flastroff, Grindorff-Bizing, Guerting, Guerstling, Halstroff, Ham-sous-Varsberg, Hargarten-aux-Mines, Launstroff, Manderen-Ritzing, Merschweiler, Neunkirchen-lès-Bouzonville, Oberdorff, Rémeling, Saint-Avoid, Téterchen, Tromborn, Waldwisse.

• par les futurs tracés des ouvrages neufs et/ou modification d'ouvrages existants : Alzing, Bouzonville, Creutzwald, Dalem, Diesen, Grindorff-Bizing, Ham-sous-Varsberg, Heining-lès-Bouzonville, Merschweiler, Téterchen, Voelfling-lès-Bouzonville. (Liste arrêtée à la date du 12 décembre 2023).

GRTGAZ : Bertrand NONDIER - Tél. 06 07 78 11 61 - mail : bertrand.nondier@grtgaz.com,

Chambre d'agriculture de la Moselle : Stéphane HISIGER, chargé d'études expert - Tél. 06 07 10 77 67 - mail : stephane.hisiger@moselle.chambagri.fr